

ENGLISH	02
ESPAÑOL	33
FRANÇAIS	63
DEUTSCH	93
ITALIANO	123
中文	153
日本語	181
РУССКИЙ	209

<b>Ваши часы Armand Nicolet</b>	<b>212</b>
<b>Содержание и уход</b>	<b>212</b>
<b>Современные механизмы</b>	<b>216</b>
Большая Дата и Малая Секундная стрелка	216
Хронограф и Большая Дата	217
Хронограф и Полный Календарь	218
Хронограф Три Счетчика времени	219
Хронограф Три Счетчика времени и Дата	220
Хронограф Два Счетчика времени	221
Полный Календарь - А	222
Полный Календарь - В	223
Дата	224
Дата и Малая секундная стрелка	225
День и Дата	226
Лунная фаза и Дата	227
<b>Мануфактурные механизмы</b>	<b>228</b>
Автоматический механизм	228
Механизм с центральной осью секундной стрелки	229
Механизм со смещенной осью секундной стрелки	230
Хронограф Два Счетчика времени	231
Тахеометрическая шкала на хронографе	232
Телеметрическая шкала на хронографе	232
<b>Инструменты</b>	<b>233</b>
Контроль за техническим исполнением	235
Международная гарантия Armand Nicolet	236

## Ваши часы Armand Nicolet

### Armand Nicolet, Tramelan

Неважно, купили ли Вы их в подарок дорогому человеку либо для себя, мысль о том, что Вы носите наши часы, приносит нам чувство огромного удовлетворения. Мы надеемся, что наши часы доставят Вам истинное удовольствие благодаря заботе и вниманию, с которыми мы относимся к созданию дизайнера часов, гарантируя их удобство и качество вплоть до малейших деталей. Вы еще больше оцените эти часы через несколько дней, когда научитесь по настоящему ценить их неброское, но всегда верное присутствие изо дня в день на протяжении Вашей жизни.

## Содержание и уход

Как гарантировать отличную работу часов Armand Nicolet на многие годы

### Часы с ручным заводом

Заводите часы только один раз в день, предпочтительно утром, поворачивая заводную головку по часовой стрелке до тех пор, пока она не будет поворачиваться с трудом. Избегайте перекручивания головки. Не нажимайте на нее с силой, т.к. Вы можете сломать заводной механизм.

### Часы с автоподзаводом

Чтобы часы начали ходить, сначала необходимо завести их вручную (поворачивайте заводную головку по часовой стрелке до тех пор, пока секундная стрелка не начнет движение), затем установите время и дату (инструкции по установке времени и даты смотрите на странице, соответствующей купленной модели). Ваши часы снабжены механизмом автоподзавода, который заводит механизм от движения Вашей руки. Если Вы носите часы 12-16 часов в день, механизм автоподзавода образует запас хода около 34 часов (в зависимости от того, насколько интенсивно Вы двигаете рукой). Если Вы носите часы менее 12-16 часов в день, то механизм не будет накапливать достаточно энергии для запаса хода 34 часа. Если Вы не носите часы

постоянно, но хотите, чтобы они не останавливались, мы рекомендуем Вам купить бокс для часов с автоподзаводом.

Если Вы предпочитаете заводить Ваши часы вручную, не надевая их, мы рекомендуем Вам каждый день заводить их на 55 оборотов заводной головки для достижения запаса хода в 34 часа, а если это механические часы с ручным заводом, то 23 оборота.

Один поворот заводной головки приравнивается к одному полуобороту. Поэтому рекомендуется удваивать количество поворотов, если Вам надо сделать 55 или 23 оборота.

### ВНИМАНИЕ:

**ЗАПРЕЩАЕТСЯ ИСПОЛЬЗОВАНИЕ ПОДРУЧНЫХ МЕХАНИЧЕСКИХ СРЕДСТВ ДЛЯ ПРИНУДИТЕЛЬНОГО ЗАВОДА ЧАСОВ, ПОТОМУ ЧТО СУЩЕСТВУЕТ ВЫСОКАЯ ВЕРОЯТНОСТЬ ПОВРЕЖДЕНИЯ ЗАВОДНОГО МЕХАНИЗМА ИЗ-ЗА ВЫСОКОЙ СКОРОСТИ ЗАВОДА.**

Часы коллекций M02 и S05 снабжены завинчивающимися в корпус заводными головками.

Для установки времени и даты головка должна быть полностью вывинчена. Когда головка вывинчена полностью, она функционирует как обычная заводная головка.

Во избежание поломки заводного ключа из-за неправильного обращения с завинчивающейся заводной головкой, изучите следующую инструкцию:

1. Вывинтите головку в направлении против часовой стрелки и установите ее в положение установки времени.
2. Следуйте инструкции, соответствующей модели Ваших часов для установки времени и даты.
3. После установки времени и даты установите заводную головку в исходное положение и заведите часы.
4. После того как Вы завели часы, завинтите головку, повернув ее по часовой стрелке и одновременно нажав на нее. Процесс подготовки часов завершен.

## Водозащита

Степень водозащиты указана на задней крышке часов.

Пожалуйста, перед погружением в воду, убедитесь, что:

- Для часов с завинчивающимися заводной головкой и кнопками – Заводная головка и кнопки должны быть полностью завинчены
- Для часов с обычной заводной головкой – Заводная головка должна быть плотно прижата к корпусу
- Находясь под водой, не вывинчивайте кнопки и заводную головку.

После купания в морской воде промойте часы пресной водой при комнатной температуре.

## Экстремальные воздействия

Избегайте любых экстремальных, как физических, так и термальных воздействий на Ваши часы (не носите их при температуре выше 60°C или 140°F и ниже 0°C или 32°F).

## Люминесцентные материалы:

Люминесцентные материалы в наших часах выполнены из нерадиоактивных компонентов, которые светятся при полной зарядке от воздействия внешнего источника света в течение 5 часов. Наилучший результат достигается при воздействии на люминесцентные компоненты солнечного или искусственного белого света. Например, если часы закрыты рукавом рубашки, люминесцентные компоненты заряжаются не полностью и слабо светятся в темноте.

## Магнитные поля

Не кладите их на акустические колонки или устройства, генерирующие магнитные поля.

## Химические воздействия

Избегайте прямого контакта часов с моющими средствами, духами, косметикой, растворителями и т.д., т.к. они могут повредить прокладки в корпусе, ремешок или браслет.

## Чистка

Для поддержания полировки Ваших часов, браслета и каучукового ремешка не царапайте их о твердую поверхность, промывайте их мягкой щеткой в теплой воде с использованием нейтрального мыла, затем ополаскивайте несоленой водой и вытирайте мягкой тканью.

## Кожаные ремешки

Кожаные ремешки для наших часов изготовлены из кожи высшего качества и только из кожи животных, выращенных на фермах, а не редких, охраняемых пород животных. Кожа подвергается натуральной выделке без использования каких-либо токсичных средств. Чтобы сохранить внешний вид и продлить срок их службы, мы рекомендуем следующее:

- Не погружайте ремешок в воду, чтобы он не изменил свой цвет и не деформировался.
- Не подвергайте длительному воздействию интенсивного солнечного света или источников светового излучения, во избежание выцветания.
- Избегайте контакта с веществами, содержащими жир, или косметическими средствами.
- Периодически протирайте его мягкой щеткой или тканью.

## Тщательный осмотр и послепродажное обслуживание

Ваши часы – это механические часы и, как все сложные механизмы, они требуют периодического тщательного осмотра. Для поддержания точности хода часов Armand Nicolet мы предлагаем Вам ежегодно проверять их работу и водозащиту у авторизованного продавца Armand Nicolet. Частота полного осмотра зависит от модели, климата, использования, а также от индивидуального бережного обращения с часами. Как правило, Ваши часы нуждаются в сервисном обслуживании каждые пять лет.

Для обслуживания мы рекомендуем обращаться в сервисный центр Armand Nicolet, который имеет право ремонта и оборудован необходимыми инструментами для проведения работ согласно установленным фирмой Armand Nicolet стандартам качества.

Со списком сервисных центров Armand Nicolet Вы можете ознакомиться на нашем сайте [www.armandnicolet.com](http://www.armandnicolet.com) или связаться с нами:

## ARMAND NICOLET

After Sales Service

Тел. +41 32 487 6514

Fax +41 32 487 6515

e-mail: [info@armandnicolet.com](mailto:info@armandnicolet.com)

## СОВРЕМЕННЫЕ МЕХАНИЗМЫ

### Большая Дата и Малая Секундная стрелка

#### Форма и тип механизма

Круглый калибр, механизм с механической вилкой, автоматический завод, 28 800 колебаний в час (4Hz), 30 камней.

#### Функции

Аналоговый дисплей: часы, минуты, отдельный счетчик для секундной стрелки в положении 6 часов, окошко большой даты в положении 12 часов. Заводная головка имеет несколько положений для установки даты и времени. При изменении положения заводной головки раздается щелчок.

#### Положения заводной головки

1. Положение завода/Исходное положение.
2. Быстрая установка даты.
3. Установка времени, остановка секундной стрелки.

#### Установка даты и времени

Поворотом заводной головки, находящейся в положении 2, против часовой стрелки установите дату предыдущего дня.

**Вним ние:** Во избеж ние поломки мех низм к ленд ря не пользуйтесь функцией быстрой уст новки д ты в промежуток времени с 8 вечер до 2 ночи.

Установите заводную головку в положение 3 и установите время, поворачивая ее по часовой стрелке. Поворачивайте стрелки до тех пор, пока не появится текущая дата, и затем установите время. Если Вы устанавливаете время после полудня, стрелки сначала должны пройти полный круг и миновать 12-00. Теперь время и дата установлены правильно.

## Хронограф и Большая Дата

#### Форма и тип механизма

Круглый калибр, механизм с механической вилкой, автоматический завод, 28 800 колебаний в час (4Hz), 49 камней.

#### Функции

Аналоговый дисплей: часы, минуты, отдельный счетчик для секундной стрелки в положении 3 часа, 60-секундный счетчик хронографа в центре дисплея, 30-минутный счетчик в положении 9 часов и 12-часовой счетчик в положении 6 часов, окошко большой даты в положении 12 часов. Заводная головка имеет несколько положений для установки даты и времени. При изменении положения заводной головки раздается щелчок.

#### Положения заводной головки

1. Положение завода/Исходное положение.
2. Быстрая установка даты.
3. Установка времени, остановка секундной стрелки.

#### Установка даты и времени

Поворотом заводной головки, находящейся в положении 2, установите дату предыдущего дня.

**Вним ние:** во избеж ние поломки мех низм к ленд ря не пользуйтесь функцией быстрой уст новки д ты в промежуток времени с 8 вечер до 2 ночи.

Установите заводную головку в положение 3 и установите время, поворачивая ее по часовой стрелке. Поворачивайте стрелки до тех пор, пока не появится текущая дата, и затем установите время. Если Вы устанавливаете время после полудня, стрелки сначала должны пройти полный круг и миновать 12-00. Теперь время и дата установлены правильно.

#### Функции хронографа

Если В ши ч сы сн бжены з винчив ющимися кнопк ми, то чтобы запустить хронограф, Вам необходимо вывинтить их против часовой стрелки. По завершении работы хронографа завинтите кнопки.

**Кнопк А:** Старт/Стоп хронографа.

**Кнопк В:** Обнуление хронографа.

## Хронограф и Полный Календарь

### Форма и тип механизма

Круглый калибр, механизм с механической вилкой, автоматический завод, 28 800 колебаний в час (4Hz), 25 камней.

### Функции

Аналоговый дисплей: часы, минуты, окошко даты в центре, секундная и 24-часовая стрелки в положении 9 часов, 60-секундный счетчик хронографа в центре дисплея, 30-минутный счетчик в положении 9 часов и 12-часовой счетчик в положении 6 часов; день, месяц и индикатор фаз луны в отдельном окошке. Заводная головка имеет несколько положений для установки даты и времени. При изменении положения заводной головки раздастся щелчок.

### Положения заводной головки

1. Положение завода/Исходное положение
2. Быстрая установка даты, месяца и лунной фазы.
3. Установка времени, остановка секундной стрелки.

**Кнопка С** — быстрая установка дня недели.

### Установка времени и даты

Установка производится следующим образом:

1. Поворотом заводной головки, находящейся в положении 2, против часовой стрелки установите месяц и дату предыдущего дня.

**Вним ние: Во избеж ние поломки мех низм к ленд ря не пользуйтесь функцией быстрой уст новки д ты в промежуток времени с 8 вечер до 6 утр .**

2. Для установки лунной фазы поворачивайте заводную головку по часовой стрелке. При повороте головки будет раздаваться щелчок, каждый соответствует одному дню. Таким образом, чтобы установить точную лунную фазу, необходимо установить полнолуние, затем по календарю посчитать, сколько дней прошло с последнего полнолуния, и повернуть головку столько же раз минус один.

3. Установите день недели при помощи специальной палочки, нажимая на кнопку С. Установить необходимо предыдущий день недели.

4. Установите заводную головку в положение 3 и установите время, поворачивая ее по часовой стрелке. Поворачивайте стрелки до тех пор, пока не появится текущая дата, и затем установите время. Если

Вы устанавливаете время после полудня, стрелки сначала должны пройти полный круг и миновать 12-00. Теперь время и дата установлены правильно.

### Функции хронографа

Если В ши ч сы сн бжны з винчив ющимися кнопк ми, то для того, чтобы запустить хронограф, Вам необходимо вывинтить их против часовой стрелки. По завершении работы хронографа закрутите кнопки.

**Кнопка А:** Старт/Стоп хронографа.

**Кнопка В:** Обнуление хронографа.

## Хронограф Три Счетчика времени

### Форма и тип механизма

Круглый калибр, механизм с механической вилкой, ручной или автоматический завод, 28 800 колебаний в час (4 Hz), 51 камень.

### Функции

Аналоговый дисплей: часы, минуты в центре, отдельный счетчик для секундной стрелки в положении 3 часа, 60-секундный счетчик хронографа в центре дисплея, 30-минутный счетчик в положении 9 часов и 12-часовой счетчик в положении 6 часов. Заводная головка имеет несколько положений для установки даты и времени. При изменении положения заводной головки раздастся щелчок.

### Положения заводной головки

1. Положение завода/Исходное положение.
2. Установка времени, остановка секундной стрелки.

### Установка времени

Установите заводную головку в положение 2. Установите время, поворачивая головку по часовой стрелке.

### Функции хронографа

Если В ши ч сы сн бжны з винчив ющимися кнопк ми, то для того, чтобы запустить хронограф, Вам необходимо вывинтить их

против часовой стрелки. По завершении работы хронографа завинтите кнопки.

**Кнопка А:** Старт/Стоп хронографа.

**Кнопка В:** Обнуление хронографа.

## Хронограф Три Счетчика времени и Дата

### Форма и тип механизма

Круглый калибр, механизм с механической вилкой, ручной завод, 28 800 колебаний в час (4Hz), 37 камней.

### Функции

Аналоговый дисплей: часы, минуты в центре, малая секундная стрелка в положении 3 часа, 60-секундный счетчик хронографа в центре дисплея, 30-минутный счетчик в положении 9 часов и 12-часовой счетчик в положении 6 часов, отдельное окошко даты. Заводная головка имеет несколько положений для установки даты и времени. При изменении положения заводной головки раздается щелчок.

### Положения заводной головки

1. Положение завода/Исходное положение.
2. Быстрая установка даты, месяца и лунной фазы.
3. Установка времени, остановка секундной стрелки.

### Установка даты и времени

Поворотом заводной головки, находящейся в положении 2, установите дату предыдущего дня.

**Внимание:** Во избежание поломки механизма не пользуйтесь функцией быстрой установки даты в промежутке времени с 8 вечера до 2 ночи.

Установите заводную головку в положение 3 и установите время, поворачивая ее по часовой стрелке. Поворачивайте стрелки до тех пор, пока не появится текущая дата, и затем установите время. Если Вы устанавливаете время после полудня, стрелки сначала должна пройти полный круг и миновать 12-00. Теперь время и дата установлены правильно.

### Функции хронографа

Если В или С вывинчены, чтобы вывинтить их против часовой стрелки. По завершении работы хронографа завинтите кнопки.

**Кнопка А:** Старт/Стоп хронографа.

**Кнопка В:** Обнуление хронографа.

## Хронограф Два Счетчика времени

### Форма и тип механизма

Круглый калибр, механизм с механической вилкой, автоматический завод, 28 800 колебаний в час (4Hz), 49 камней.

### Функции

Аналоговый дисплей: часы, минуты в центре, отдельный счетчик для секундной стрелки в положении 3 часа, секунды хронографа в центре дисплея, 45-минутный счетчик хронографа в положении 9 часов. Заводная головка имеет несколько положений для установки даты и времени. При изменении положения заводной головки раздается щелчок.

### Положения заводной головки

1. Положение завода/Исходное положение.
2. Установка времени, остановка секундной стрелки.

### Установка времени

Установите заводную головку в положение 2. Установите время, поворачивая головку по часовой стрелке.

### Функции хронографа

Если В или С вывинчены, чтобы вывинтить их против часовой стрелки. По завершении работы хронографа завинтите кнопки.

**Кнопка А:** Старт/Стоп хронографа.

**Кнопка В:** Обнуление хронографа.

## Полный Календарь - А

### Форма и тип механизма

Круглый калибр, механизм с механической вилкой, ручной или автоматический завод, 28 800 колебаний в час (4Hz), 25 камней.

### Функции

Аналоговый дисплей: часы, минуты, секунды и дата в положении 6 часов, день, месяц и лунная фаза в отдельном окошке.

Заводная головка имеет несколько положений для установки даты и времени. При изменении положения заводной головки раздается щелчок.

### Положения заводной головки

1. Положение завода/Исходное положение.
2. Установка времени, остановка секундной стрелки.

**Кнопка А:** Быстрая установка месяца.

**Кнопка В:** Быстрая установка даты.

**Кнопка С:** Быстрая установка лунной фазы.

**Кнопка D:** Быстрая установка дня недели.

### Установка даты, дня недели, месяца, лунной фазы и времени

Используя специальную палочку, нажмите:

- кнопку А для установки месяца
- кнопку В для установки даты
- кнопку С для установки лунной фазы (каждое нажатие соответствует одному дню). Таким образом, чтобы установить точную лунную фазу, необходимо установить полнолуние, затем по календарю посчитать, сколько дней прошло с последнего полнолуния, и повернуть головку столько же раз минус один
- кнопку D для установки дня недели

Установите дату предыдущего дня.

**Внимание:** Во избежание поломки механизма не нажимайте кнопки установки в промежутки времени с 3 дня до 6 утра.

Установите заводную головку в положение 2 и установите время, поворачивая ее по часовой стрелке. Поворачивайте стрелки до тех пор, пока не появится текущая дата, и затем установите время. Если Вы устанавливаете время после полудня, стрелки сначала должны пройти полный круг и миновать 12-00. Теперь время и дата установлены правильно.

## Полный Календарь - В

### Форма и тип механизма

Круглый калибр, механизм с механической вилкой, автоматический завод, 28 800 колебаний в час (4Hz), 25 камней.

### Функции

Аналоговый дисплей: часы, минуты, секунды и дата в центре, день недели в положении 4 часа, месяц в положении 7 часов, лунная фаза в отдельном окошке.

Заводная головка имеет несколько положений для установки даты и времени. При изменении положения заводной головки раздается щелчок.

### Положения заводной головки

1. Положение завода/Исходное положение.
2. Установка времени, остановка секундной стрелки.

**Кнопка А:** Быстрая установка лунной фазы.

**Кнопка В:** Быстрая установка дня недели.

**Кнопка С:** Быстрая установка месяца.

**Кнопка D:** Быстрая установка даты.

### Установка даты, дня недели, месяца, лунной фазы и времени

Используя специальную палочку, нажмите:

- кнопку А для установки лунной фазы (каждое нажатие соответствует одному дню). Таким образом, чтобы установить точную лунную фазу, необходимо установить полнолуние, затем по календарю посчитать, сколько дней прошло с последнего полнолуния, и повернуть головку столько же раз минус один
- кнопку В для установки предыдущего дня недели
- кнопку С для установки месяца
- кнопку D для установки даты

Установите дату предыдущего дня.

**Внимание:** Во избежание поломки механизма не нажимайте кнопки установки в промежутки времени с 3 дня до 6 утра.

Установите заводную головку в положение 2 и установите время, поворачивая ее по часовой стрелке. Поворачивайте стрелки до тех пор, пока не появится текущая дата, и затем установите время. Если Вы устанавливаете время после полудня, стрелки сначала должны пройти полный круг и миновать 12-00. Теперь время и дата установлены правильно.



## Дата

### Форма и тип механизма

Круглый калибр, механизм с механической вилкой, ручной или автоматический завод, 28 800 колебаний в час (4Hz), 25 камней.

### Функции

Аналоговый дисплей: часы, минуты и секунды, отдельное окошко даты. Заводная головка имеет несколько положений для установки даты и времени. При изменении положения заводной головки раздается щелчок.

### Положения заводной головки

1. Положение завода/Исходное положение.
2. Быстрая установка даты.
3. Установка времени, остановка секундной стрелки.

### Установка времени

Поворотом заводной головки, находящейся в положении 2, установите дату предыдущего дня.

**Внимание:** Во избежание поломки механизма не пользуйтесь функцией быстрой установки даты в промежуток времени с 8 вечера до 2 ночи.

Установите заводную головку в положение 3 и установите время, поворачивая ее по часовой стрелке. Поворачивайте стрелки до тех пор, пока не появится текущая дата, и затем установите время. Если Вы устанавливаете время после полудня, стрелки сначала должны пройти полный круг и миновать 12-00. Теперь время и дата установлены правильно.

## Дата и Малая секундная стрелка

### Форма и тип механизма

Круглый калибр, механизм с механической вилкой, ручной или автоматический завод, 28 800 колебаний в час (4Hz), 27 камней.

### Функции

Аналоговый дисплей: часы, минуты, малая секундная стрелка в положении 6 часов, окошко даты. Заводная головка имеет несколько положений для установки даты и времени. При изменении положения заводной головки раздается щелчок.

### Положения заводной головки

1. Положение завода/Исходное положение.
2. Быстрая установка даты.
3. Установка времени, остановка секундной стрелки.

### Установка времени

Поворотом заводной головки, находящейся в положении 2, установите дату предыдущего дня.

**Внимание:** Во избежание поломки механизма не пользуйтесь функцией быстрой установки даты в промежуток времени с 8 вечера до 2 ночи.

Установите заводную головку в положение 3 и установите время, поворачивая ее по часовой стрелке. Поворачивайте стрелки до тех пор, пока не появится текущая дата, и затем установите время. Если Вы устанавливаете время после полудня, стрелки сначала должны пройти полный круг и миновать 12-00. Теперь время и дата установлены правильно.

## День и Дата

### Форма и тип механизма

Круглый калибр, механизм с механической вилкой, ручной или автоматический завод, 28 800 колебаний в час (4Hz), 25 камней.

### Функции

Аналоговый дисплей: часы, минуты и секунды, окошко дня и даты.

Заводная головка имеет несколько положений для установки даты и времени. При изменении положения заводной головки раздается щелчок.

### Положения заводной головки

1. Положение завода/Исходное положение.
2. Быстрая установка даты.
3. Установка времени, остановка секундной стрелки.

### Установка времени

Поверните заводную головку, находящуюся в положении 2, против часовой стрелки для установки даты и по часовой стрелке для установки дня недели. Установите дату предыдущего дня.

**Вниманию:** Во избежание поломки механизма не пользуйтесь функцией быстрой установки даты в промежутке времени с 8 вечера до 2 ночи.

Установите заводную головку в положение 3 и установите время, поворачивая ее по часовой стрелке. Поворачивайте стрелки до тех пор, пока не появится текущая дата, и затем установите время. Если Вы устанавливаете время после полудня, стрелки сначала должны пройти полный круг и миновать 12-00. Теперь время и дата установлены правильно.

## Лунная фаза и Дата

### Форма и тип механизма

Круглый калибр, механизм с механической вилкой, автоматический завод, 28 800 колебаний в час (4Hz), 21 камень.

### Функции

Аналоговый дисплей: часы, минуты, секунды и дата в положении 6 часов, отдельное окошко лунной фазы.

Заводная головка имеет несколько положений для установки даты и времени. При изменении положения заводной головки раздается щелчок.

### Положения заводной головки

1. Положение завода/Исходное положение.
2. Установка времени, остановка секундной стрелки.

**Кнопка А:** Быстрая установка лунной фазы.

**Кнопка В:** Быстрая установка даты.

### Установка лунной фазы, даты и времени

Используя специальную палочку, нажмите:

- кнопку А для установки лунной фазы (каждое нажатие соответствует одному дню). Таким образом, чтобы установить точную лунную фазу, необходимо установить полнолуние, затем по календарю посчитать, сколько дней прошло с последнего полнолуния, и повернуть головку столько же раз минус один.
- кнопку В для установки даты. Установите дату предыдущего дня.

**Вниманию:** Во избежание поломки механизма не пользуйтесь функцией быстрой установки даты, дня недели, месяца и лунной фазы в промежутке времени с 3 дня до 6 утра.

Установите заводную головку в положение 2. Установите время, поворачивая головку по часовой стрелке. Поворачивайте стрелки до тех пор, пока не появится текущая дата и лунная фаза. Если Вы устанавливаете время после полудня, стрелки сначала должны пройти полный круг и миновать 12-00. Теперь время и дата установлены правильно.

## МАНУФАКТУРНЫЕ МЕХАНИЗМЫ

### Автоматический механизм

#### Форма и тип механизма

Круглая форма, механизм с ручным или автоподзаводом, 21.600 вибраций в час (ЗГц), 25 камней

#### Функции

Аналоговый дисплей: часы, минуты, секунды.

Заводная головка имеет несколько позиций для завода часов и установки времени. При изменении позиции заводной головки раздаются щелчки.

#### Позиции заводной головки:

1. Подзавод/ношение
2. Установка времени

#### Установка времени

Заводная головка находится в позиции 2. Установите время поворотом стрелок в направлении по часовой стрелке.

Для часов с автоподзаводом смотрите пункт «Дата»

### Механизм с центральной осью секундной стрелки

#### Форма и тип механизма

Круглая форма, механизм с ручным подзаводом, 21.600 вибраций в час (ЗГц), 17 камней

#### Функции

Аналоговый дисплей: часы, минуты, центральная ось секундной стрелки. Заводная головка имеет несколько позиций для завода часов и установки времени. При изменении позиции заводной головки раздаются щелчки.

#### Позиции заводной головки:

1. Подзавод/ношение
2. Установка времени

#### Установка времени

Заводная головка находится в позиции 2. Установите время поворотом стрелок в направлении по часовой стрелке.

## Механизм со смещенной осью секундной стрелки

### Форма и тип механизма

Круглая форма, механизм с ручным подзаводом, 18.000 вибраций в час (3Гц), 17 камней

### Функции

Аналоговый дисплей: часы, минуты, ось секундной стрелки на позиции 6 часов.

Заводная головка имеет несколько позиций для завода часов и установки времени. При изменении позиции заводной головки раздаются щелчки.

### Позиции заводной головки:

1. Подзавод/ношение
2. Установка времени

### Установка времени

Заводная головка находится в позиции 2. Установите время поворотом стрелок в направлении по часовой стрелке.

## Хронограф Два Счетчика времени

### Форма и тип механизма

Круглый калибр, механизм с механической вилкой, ручной завод, 18 800 колебаний в час (2,5Hz), 17 камней.

### Функции

Аналоговый дисплей: часы, минуты в центре, отдельный счетчик для секундной стрелки в положении 9 часов, 60-секундный счетчик хронографа в центре дисплея, 30-минутный счетчик в положении 3 часа. Заводная головка имеет несколько положений для установки даты и времени. При изменении положения заводной головки раздается щелчок.

### Положения заводной головки

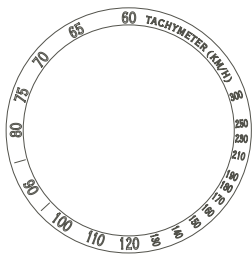
1. Подзавод/ношение
2. Установка времени

### Установка времени

Установите заводную головку в положение 2. Установите время, поворачивая головку по часовой стрелке.

### Тахеометрическая шкала на хронографе

Для измерения скорости в км/ч используются центральная секундная стрелка хронографа.

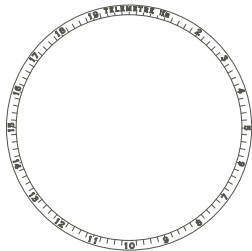


Пример: вычисление скорости автомобиля

Используя кнопки **Старт/Стоп** Вашего хронографа, зафиксируйте время, пройденное автомобилем на дистанции в 1 километр. Измерьте скорость в км/ч на тахеометрической шкале, обозначенную центральной секундной стрелкой.

### Телеметрическая шкала на хронографе

Для измерения дистанции в км/ч используется центральная секундная стрелка хронографа.



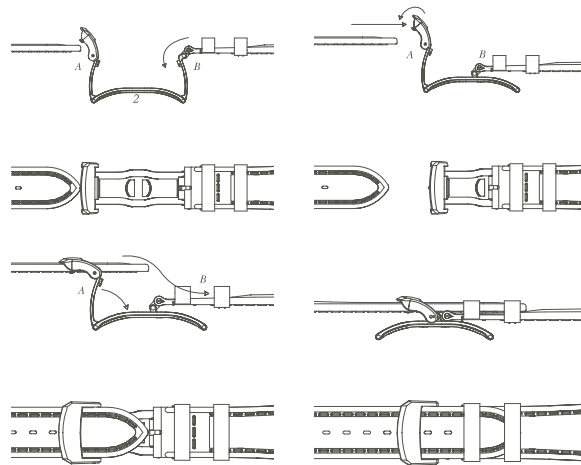
Пример: вычисление расстояния молнии

Используя кнопки **Старт/Стоп** Вашего хронографа, зафиксируйте время, прошедшее между вспышкой молнии и ударом грома. Измерьте расстояние в км на телеметрической шкале, обозначаемое центральной секундной стрелкой.

### ИНСТРУМЕНТЫ

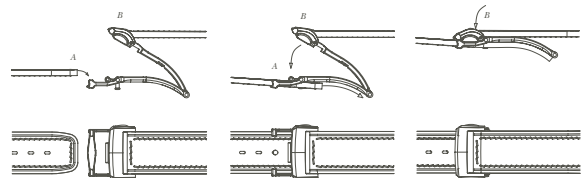
#### Раскладывающаяся застежка-бабочка

1. Застегните вначале застежку В.
2. Вставьте крючок на поверхности застежки А в отверстие ремешка, скорректировав его длину.
3. Застегните застежку А.
4. Проденьте ремешок в петлю.



#### Раскладывающаяся застежка ремешка

1. Установите нужную длину ремешка, совместив нужное отверстие в ремешке со штырьком на застежке А.
2. Закройте застежку В.



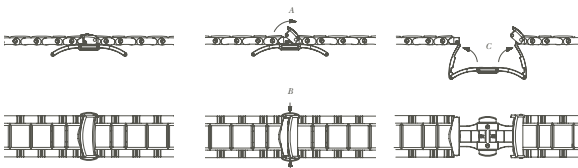
### Застежка-бабочка с двойной защитой

Для открытия застежки.

1. Открыть защитную застежку А.
2. Нажать внешние кнопки В.
3. Потянуть за обе стороны браслета С.

Для закрытия застежки.

1. Закрыть обе стороны браслета С.
2. Закрыть застежку-предохранитель А.



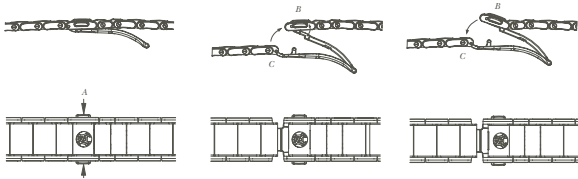
### Раскладывающаяся застежка браслета с кнопками

Для открытия застежки.

1. Нажмите внешние кнопки А.
2. Оттяните часть В от части С.

Для закрытия застежки.

1. Сложите застежку, плотно прижав часть В к части С.



### Контроль за техническим исполнением

Высокотехнологичные механические часы собираются из сотен высокоточных металлических деталей, которые представляют собой гармоничный и сложный механизм.

Несмотря на то что каждые часы доводятся до совершенства, прежде чем поступить в продажу, свойства различных металлов (которые меняются в зависимости от температуры), а также свойства смазочных масел (которые меняются в зависимости от влажности, месторасположения и других природных факторов), влияют на состояние и точность хода Ваших часов.

Благодаря многовековым исследованиям и разработкам в области улучшения качества используемых материалов швейцарская часовая промышленность достигла результатов, которые раньше показались бы невозможными.

Более двух столетий постоянных исследований позволили значительно снизить влияние внешних факторов окружающей среды на часовые механизмы, но, тем не менее, некоторые ограничения все-таки остаются, что стимулирует производителей престижных часов проводить новые исследования. В результате каждые часы Armand Nicolet подвергаются тщательному тестированию, прежде чем покинуть фабрику. В соответствии с традициями компании Armand Nicolet каждые часы подвергаются следующим тестам: неделю хранятся при температуре, влажности и давлении, которые соответствуют условиям их ношения, все изменения в функционировании в каждом положении тщательно записываются. Эти сведения содержатся в приложении **«Technical Control»** и выглядят следующим образом:

- Режим температуры, влажности, давления.
- Точность хода при надлежащей температуре от  $-0$  до  $+20$  секунд в день при полной зарядке и после 24 часов хода.
- Колебания баланса должны быть от 220 до 310.

В дополнение к этим переменным, точность хода часов зависит от Вашего стиля жизни. Если владелец часов ведет активный образ жизни, часы работают в более напряженном режиме, чем, если владелец ведет размеренный и спокойный образ жизни. Для наилучшей синхронизации мы рекомендуем нашим клиентам носить часы 14 часов в день первый месяц после покупки, чтобы механизм часов подстроился под Ваш уровень жизни.

Для достижения наибольшей точности хода часов мы рекомендуем записывать отклонения от точного времени каждый день в течение недели в одно и то же время, **используя один и тот же сигн л точного времени**. Благодаря этим данным специалисты сервисного центра Armand Nicolet смогут откорректировать механизм Ваших часов согласно Вашему образу жизни.

## Международная гарантия Armand Nicolet

Часы Armand Nicolet имеют гарантию в течение 2 лет со дня покупки на все производственные дефекты в соответствии с условиями и постановлениями, перечисленными ниже:

Гарантия действительна только в случае правильного заполнения **г р нтийного сертифик т**, всех трех разделов с указанием коллекции и серийного номера часов (выгравированного на оборотной стороне), даты и имени покупателя, печати и адреса официального дилера Armand Nicolet. Три раздела: один для покупателя, один для дилера, третий должен быть направлен в NICOLET SA с тем, чтобы гарантия вступила в действие. Также гарантия может быть активирована на нашем веб-сайте [www.armandnicolet.com](http://www.armandnicolet.com) при выполнении соответствующего раздела (**Warranty Activation**).

Международная гарантия покрывает все производственные дефекты, существовавшие в день приобретения часов Armand Nicolet.

В течение гарантийного срока любая неисправность в часах будет устранена бесплатно при предъявлении действующего оригинала гарантийного сертификата уполномоченному продавцу Armand Nicolet либо при обращении с этим документом в ближайший сервисный центр Armand Nicolet. В случае если ARMAND NICOLET SA не сможет устранить дефект, то покупатель имеет право заменить часы на новые либо на другую модель, имеющую точно такие же характеристики.

Гарантийные обязательства не покрывают:

- обычное ношение и износ (царапины на кристаллах и на металлических поверхностях, изнашивание цветного ремешка);
- кражу часов или потерю;
- любое повреждение в результате неадекватного использования (отсутствие надлежащего ухода, небрежность, несчастные случаи,

нападения, разбитые кристаллы);

- обслуживание и ремонт в неуполномоченном сервисном центре Armand Nicolet;
- побочные или косвенные повреждения любого рода как результат обращения, повреждения или погрешности часов Armand Nicolet;
- любые дальнейшие гарантии, которые могут быть предоставлены продавцом, в данном документе категорически исключаются.

В случае если Ваши часы Armand Nicolet имеют дефекты или требуют дополнительного обслуживания, пожалуйста обращайтесь к уполномоченному Armand Nicolet продавцу либо в сервисный центр Armand Nicolet.

Чтобы получить список наших сервисных центров, пожалуйста, обращайтесь на наш веб-сайт [www.armandnicolet.com](http://www.armandnicolet.com) или свяжитесь с

### Отделом сервисного обслуживания Armand Nicolet

Тел. +41 32 487 6514

Fax +41 32 487 6515

e-mail: [info@armandnicolet.com](mailto:info@armandnicolet.com)

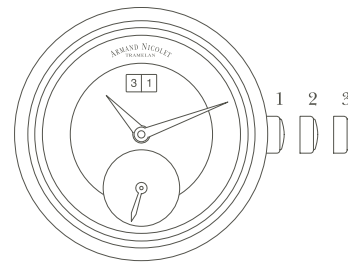
Manufacture NICOLET SA,

Rue Mèval 20, 2720 Tramelan, SWITZERLAND

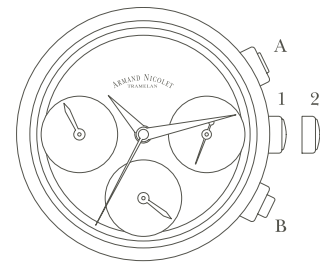
Armand Nicolet® – зарегистрированная торговая марка.

# Movements

ARMAND NICOLET  
TRAMELAN

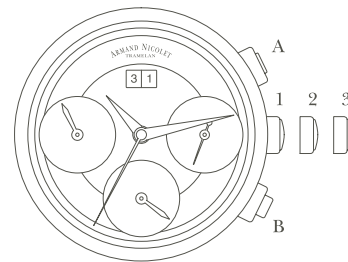


Big Date & Small Seconds  
Grande Date et Petite Seconde  
Großdatum & kleine Sekunde  
Gran Data e Piccoli Secondi  
ビッグデイト&スモールセコンド  
Большая Дата и Малая Секундная стрелка



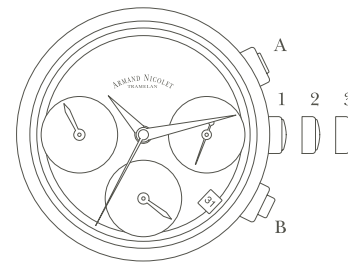
Chronograph Three-Counters  
Chronographe Trois Compteurs  
Chronograph mit drei Zähler  
Cronografo Tre Contatori  
クロノグラフ 3カウンター  
Хронограф Три Счетчика времени

## Chronograph & Big Date



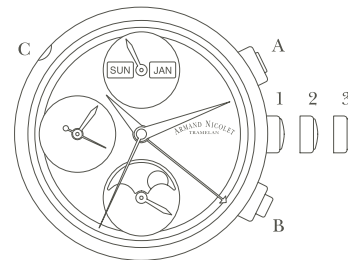
Cronógrafo y Calendario Grande  
Chronographe et Grande Date  
Chronograph & Großdatum  
Cronografo e Gran Data  
クロノグラフ&ビッグデイト  
Хронограф и Большая Дата

## Chronograph Three-Counters & Date

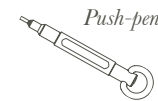


Cronógrafo con Tres Contadores y Calendario  
Chronographe Trois Compteurs et Quantième  
Chronograph mit drei Zähler & Datum  
Cronografo Tre Contatori e Data  
クロノグラフ 3カウンター&デイト  
Хронограф Три Счетчика времени и Дата

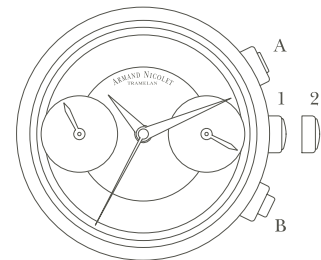
## Chronograph & Complete Calendar



Cronógrafo y Calendario Completo  
Chronographe et Calendrier Complet  
Chronograph & Vollkalender  
Cronografo e Calendario Completo  
クロノグラフ&コンプリート カレンダー  
Хронограф и Полный Календарь



## Chronograph Two-Counters



Cronógrafo con Dos Contadores  
Chronographe Deux Compteurs  
Chronograph mit zwei Zähler  
Cronografo Due contatori  
クロノグラフ 2カウンター  
Хронограф Два Счетчика времени

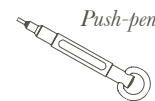
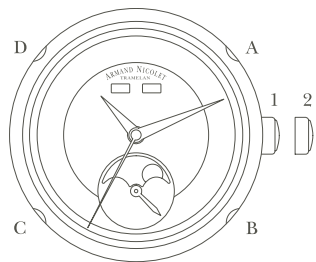
Contemporary Movements

Contemporary Movements



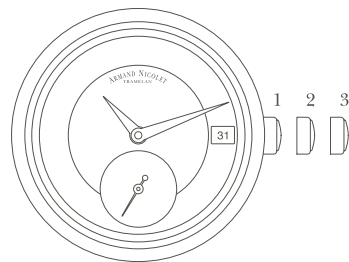
Complete Calendar - A

Calendario Completo - A  
Calendrier Complet - A  
Vollkalender - A  
Calendario Completo - A  
コンプリートカレンダー - A  
Полный Календарь - A



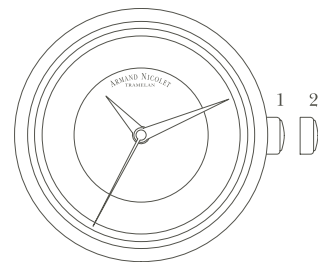
Date & Small Seconds

Calendario y Segundo Pequeño  
Date et Petite Seconde  
Datum & kleine Sekunde  
Data e Piccoli Secondi  
デイト&スモールセコンド  
Дата и Малая секундная стрелка



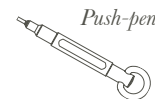
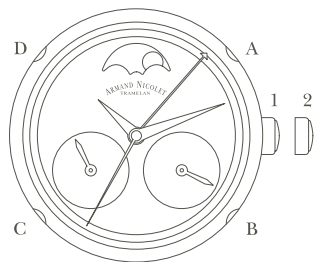
Automatic / Central Seconds

Automático / Segundo Central  
Automatique / Seconde au centre  
Automatik / Zentrale Sekunde  
Automatico / Secondi Centrali  
オートマチック / セントラルセコンド  
Автоматический механизм/  
Механизм с центральной  
осью секундной стрелки



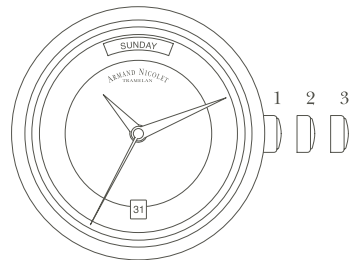
Complete Calendar - B

Calendario Completo - B  
Calendrier Complet - B  
Vollkalender - B  
Calendario Completo - B  
コンプリート カレンダー - B  
Полный Календарь - B



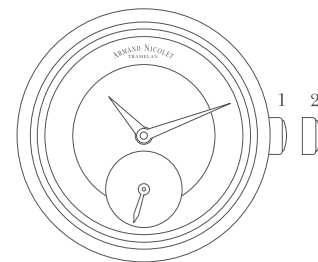
Day & Date

Fecha y Día de la Semana  
Jour et Date  
Wochentag & Datum  
Giorno e Data  
デイ&デイト  
День и Дата



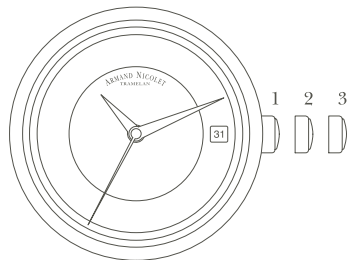
Small Seconds

Segundo Pequeño  
Petite Seconde  
Kleine Sekunde  
Piccoli Secondi  
スモールセコンド  
Малая Секундная стрелка



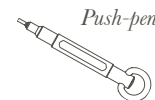
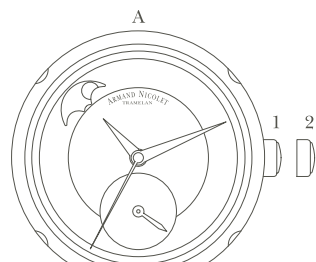
Date

Calendario Date  
Date  
Datum  
Data  
デイト  
Дата



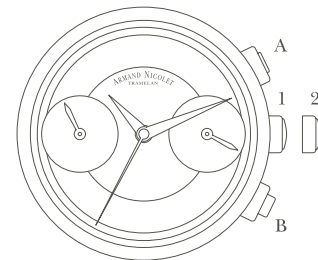
Moon & Date

Fase Lunar y Calendario  
Lune et Quantième  
Mond & Datum  
Fase Lunare e Data  
ムーン&デイト  
Лунная фаза и Дата



Venus Chronograph Two-Counters

Venus Cronógrafo Dos Contadores  
Vénus Chronographe Deux Compteurs  
Venus Chronograph mit zwei Zähler  
Venus Cronografo Due Contatori  
ヴィーナス - クロノグラフ 2カウンター  
Хронограф Два Счетчика времени



Contemporary Movements

Contemporary Movements

Manufacture Movements

ARMAND NICOLET  
TRAMELAN

*Graphic Design: Francesca Maestrini  
Pre-press & Print: Stilgraf, Brescia  
Printed on December 2011*

***Nicolet S.A*** *Tramelan, Switzerland*  
*Tel. +41 (0)32 487 6514*  
*E-mail: [info@armandnicolet.com](mailto:info@armandnicolet.com)*  
*[www.armandnicolet.com](http://www.armandnicolet.com)*

*Armand Nicolet declines any responsibility for eventual  
printing errors that may be found in the content of this  
Operating Instructions Manual.*